

組 織

会員数

(単位：会員)

| 区 分 | 30年3月末 | 31年3月末 |
|-------|--------|--------|
| 正 会 員 | 26 | 26 |
| 准 会 員 | 34 | 33 |
| 合 計 | 60 | 59 |

役員

(令和元年7月1日現在)

経営管理委員会

■ 会 長

石 川 克 則

■ 経営管理委員

白 井 良 始

河 合 勝 正

前 田 隆

天 野 吉 伸

柴 田 文 志

名 倉 正 裕

安 達 秀 正

二 村 文 昭

牛 田 幸 夫

石 黒 秀 一

平 野 和 実

高 瀬 与 志 彦

理 事 会

■ 代表理事理事長

太 田 亮 介

■ 代表理事常務

磯 村 幹 夫

■ 常務理事

丹 羽 一 裕

小 林 彰

鈴 木 敬 三

監 事 会

■ 代表監事

長 谷 川 浩 敏

■ 常勤監事

天 野 義 人

■ 監 事

鈴 木 茂 正

■ 員外監事

名 打 昌 広

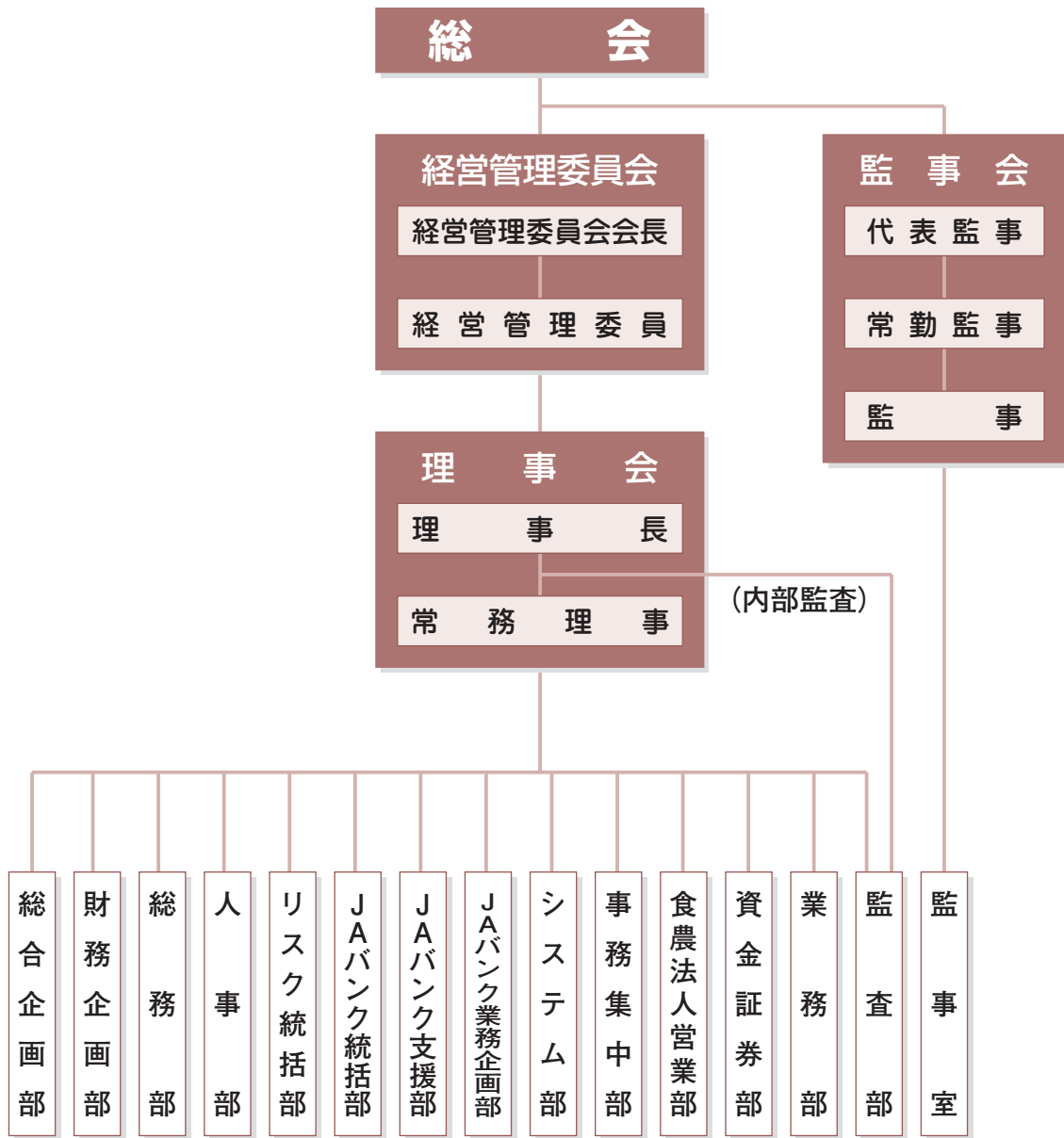
職員数

(単位：人)

| 区 分 | 27年3月末 | 28年3月末 | 29年3月末 | 30年3月末 | 31年3月末 |
|--------|--------|--------|--------|--------|--------|
| 男子 職 員 | 223 | 231 | 228 | 225 | 223 |
| 女子 職 員 | 102 | 102 | 105 | 107 | 108 |
| 合 計 | 325 | 333 | 333 | 332 | 331 |

機構図

(令和元年7月1日現在)



自動化機器の設置状況

(令和元年7月1日現在)

| 区 分 | 店舗内 | 店舗外 |
|---------|------|------|
| 信 連 設 置 | 3台 | 2台 |
| J A 設 置 | 496台 | 154台 |
| 合 計 | 499台 | 156台 |

注 信連設置の店舗外の設置場所は、次のとおりです。
JR名古屋駅、中部国際空港セントレア

特定信用事業代理業者の状況

該当する取引はありません。

事務所・店舗の所在地

本店



〒460-0003 名古屋市中区錦三丁目3番8号

TEL.052 (951) 3623

FAX.052 (961) 8140



事務センター



〒465-8502 名古屋市名東区社口二丁目301番地

あゆみ

| | | | | | |
|-------|-----|--|-------|-------------------------------------|---|
| 明治45年 | 6月 | 前身の尾三信用組合聯合会設立 | 平成12年 | 5月 | 郵貯とのCD・ATMオンライン提携を開始 |
| 昭和23年 | 8月 | 愛知県信用農業協同組合連合会設立 | 10月 | 日銀歳入復代理店業務の取扱開始 デビットカードサービスの取扱開始 | |
| 27年 | 8月 | 本所事務所を名古屋市中区南外堀町から同市中区桜町（現在は錦三丁目に地名変更）の愛知県農林会館内に移転 | 13年 | 3月 | J A i ネットバンキングの取扱開始 |
| 41年 | 9月 | 県下J A 系統信用事業オフライン・システム稼働 | 11月 | J A ネットバンクの取扱開始 | |
| 43年 | 12月 | 愛知信協株式会社設立 | 14年 | 1月 | 「J A バンク愛知県本部」を立ち上げ |
| 45年 | 4月 | 信連・県下J A 間メールの運行開始 | 4月 | 機構改革により2支店を本店に統合 | |
| 48年 | 2月 | 事務センター竣工 | 6月 | 経営管理委員会制度を導入 | |
| 51年 | 4月 | 県下J A 系統信用事業第一次オンライン・システム稼働 | 15年 | 6月 | 貯金残高4兆円 |
| 52年 | 4月 | 県内農協貯金ネットサービスの取扱開始 | 16年 | 3月 | 社会貢献活動として森林保護、緑化事業、老人福祉活動に参加 後配出資制度を導入 |
| 54年 | 2月 | 全国銀行内国為替制度加盟 | 17年 | 1月 | JASTEMシステムへの移行 |
| 57年 | 7月 | 貯金残高1兆円 | 3月 | 決済用貯金の取扱開始 | |
| 59年 | 2月 | 県下J A 系統信用事業第二次オンライン・システム稼働 | 18年 | 10月 | 新提携クレジットカードの取扱開始 ICキャッシュカードの取扱開始 |
| 59年 | 8月 | 全国農協貯金ネットサービスの取扱開始 | 19年 | 4月 | 住宅金融支援機構買取型住宅ローン（フラット35）の取扱開始 |
| 62年 | 7月 | 県下J A 系統信用事業第三次総合オンライン・システム稼働 | 5月 | 郵貯・セブン銀行とのATM入金提携開始 | |
| 平成元年 | 7月 | 貯金残高2兆円 | 20年 | 5月 | J A バンクあいちアグリサポート利子助成事業の取扱開始 |
| 2年 | 7月 | 都銀および地銀とのCDオンライン提携を開始 | 12月 | 貯金残高5兆円 | |
| 3年 | 2月 | 第二地銀、信金、信組および労金とのCDオンライン提携を開始 | 21年 | 10月 | J A バンクあいち農業被害支援利子補給事業の取扱開始 |
| 8年 | 10月 | 年金受給者向けサービス「ゆとり倶楽部」のサービス取扱開始 | 23年 | 12月 | J A あいちビル竣工 |
| 9年 | 5月 | 信託銀行および漁協系統とのCDオンライン提携を開始 | 24年 | 1月 | J A あいちビルでの業務開始 |
| 10年 | 6月 | 信託銀行代理店業務の取扱開始 | 6月 | 県内J A 間でのATM等による振込手数料無料化 | |
| | 10月 | 愛称「J A バンク」を導入 | 25年 | 3月 | 商品・事務の統一化を実施 |
| 11年 | 3月 | アンサーシステムを利用したファームバンキング、ホームバンキングの取扱開始 貯金残高3兆円 | 26年 | 4月 | 貯金残高6兆円 |
| | 6月 | 投資信託窓口販売業務の取扱開始 | 27年 | 3月 | 外部格付の取得 |
| | 8月 | ジェイエイ愛信ビジネス株式会社設立 | 5月 | J A バンクでんさいサービスの取扱開始 | |
| | 10月 | 全国農協貯金ネットサービスにおける取扱手数料を無料化 | 9月 | 貯金連動型住宅ローン「堅実家計」の取扱開始 | |
| 12年 | 3月 | インターネットバンキング、モバイルバンキングの取扱開始 | 28年 | 12月 | 貯金残高7兆円 |